

Podsumowanie sieci
współpracy
i
samokształcenia

**Nauczyciel i pedagog specjalny
w pracy
z uczniem o specjalnych potrzebach
edukacyjnych.**

W ciągu 8 miesięcy:

- odbyło się **9** spotkań
- spotykało się i ukończyło **17** fantastycznych kobiet
- kilkadziesiąt osób uczestniczyło w szkoleniach
- kilkanaście godzin wspólnej wymiany doświadczeń
- odbyło się **4** szkolenia
- niezapomniane momenty i nowe/stare znajomości 😊

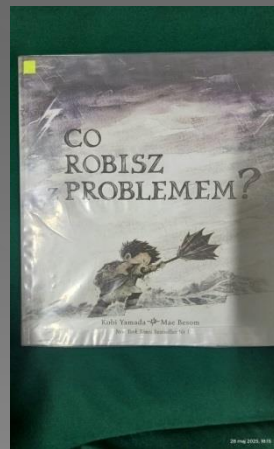


28 maja 2025

TUS - w teorii i praktyce, prezentacja wybranych modułów

prowadzenie: mgr Karina Szybalska, psycholog, pedagog specjalny

polecane pozycje:



przykładowy scenariusz:

😊 😞 😲

Temat: Emocje

- Wstęp: Przywitanie piosenką
- Rytuał wprowadzający: podajemy sobie z ręki do ręki przedmiot mocy i opowiadamy jak się dziś czujemy
- Wprowadzenie do tematu:
 - co to emocje?
 - demonstracja zdjęć emocjonalnych twarzy- odgadujemy emocje
 - Kto odczuwa emocje
- Zadania: Dajemy dzieciom gazety i prosimy aby każdy wyciąg jak najwięcej emocjonalnych twarzy i stworzył kolaż - „Moje emocje”
- Omówienie powstałych prac, które dzieci mogą zabrać do domu
- Pożegnanie za pomocą tańca

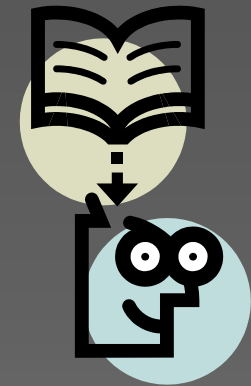
2 czerwca 2025

WOPFU, IPET - w świetle prawa i praktyce
prowadzenie: mgr Sylwia Wyszyńska, pedagog specjalny

Szkoła Podstawowa

**INDYWIDUALNY PROGRAM
EDUKACYJNO- TERAPEUTYCZNY**

.....
imię i nazwisko ucznia



MODYFIKACJA PROGRAMU EDUKACYJNO TERAPEUTYCZNEGO
ROK SZKOLNY

Data	Podpis rodziców/ opiekunów prawnych	Podpis osób dokonujących modyfikacji

1

29 września 2025

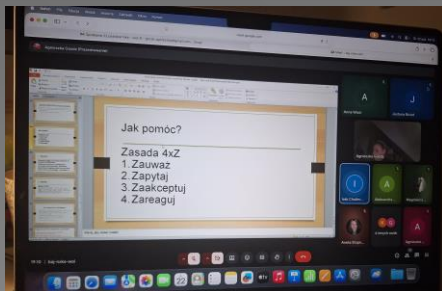
*Kreatywne pomysły na zajęcia z pomocy
psychologiczno – pedagogicznej dla
uczniów o SPE*



spotkanie stacjonarne

22 października 2025

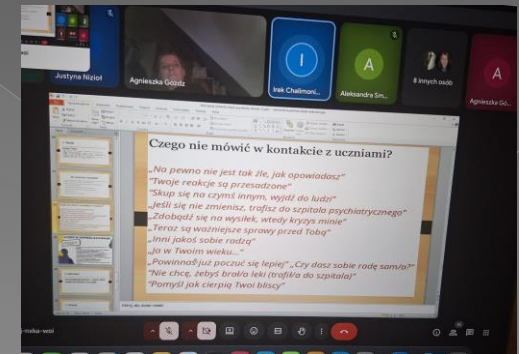
Zaburzenia natury psychicznej u dzieci i młodzieży, wsparcie w nurcie behawioralno - poznawczym
prowadzenie: mgr Agnieszka Cholemoniuik, psycholog



UCZEŃ W DEPRESJI potrzebuje:

"To bez sensu! Nie dam sobie rady! Po co mi to...Znowu będzie jak wcześniej..."

- Domyślam się, że nie jesteś w stanie zmotywować się do działania.
- Jak myślisz, ile czasu potrzebujesz, żeby nadrobić zaległości?
- Kiedy dasz radę zaliczyć zaległy materiał?
- Czy mogę Ci jakoś pomóc w nadrobieniu materiału?
- Czy szkoła może Ci jakoś pomóc w rozwiązaniu problemu?
- Czy dzieje się coś, co utrudnia Ci przychodzenie do szkoły/zaliczanie materiału, a ja mógłbym jakoś pomóc?
- Czy stało się coś, co sprawiło, że nie przychodzisz na konkretne lekcje/ nie przyszedłeś na klasówkę?
- Co się stało, że opuściłeś 10/15/20 godzin/dni?
- Co sprawia, że masz ostatnio gorsze wyniki?
- Widzę, że ostatnio trochę gorzej Ci idzie, co mogę zrobić, żeby Ci pomóc?

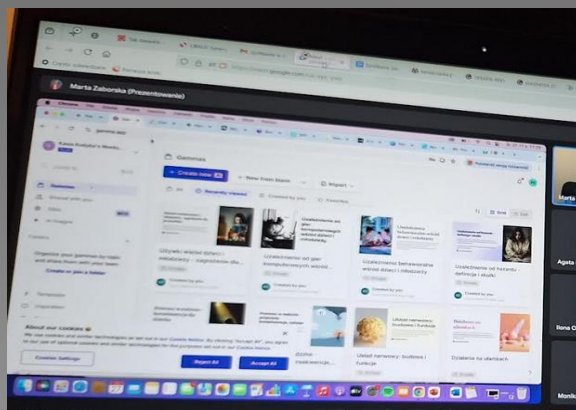


20 listopada 2025

Elementy metod behawioralnych w pracy z uczniem o specjalnych potrzebach edukacyjnych prowadzenie: mgr Justyna Dorobisz

Szkolenie: Elementy metod behawioralnych w pracy z uczniem o specjalnych potrzebach edukacyjnych- 20.11.2025, godz. 17.00

1. Behawioryzm z perspektywy historycznej.
2. Zachowania trudne – przyczyny.
3. Kształtowanie prawidłowych zachowań, eliminowanie zachowań trudnych. Konsekwencje zachowań.
4. Podsumowanie.



Elementy metod behawioralnych w pracy z uczniem o specjalnych potrzebach edukacyjnych.

1. Behawioryzm z perspektywy historycznej

* John B. Watson jest uważany za twórcę behawioryzmu, który w 1913 r. opublikował "Psychologia as the Behaviorist View of" (Psychologia z punktu widzenia behawioryzmu), manifest, w którym postulował, że psychologia powinna skupić się na badaniu obserwowalnych zachowań, a nie wewnętrznych stanów umysłu. Uważał, że zachowanie można opisać w prostym modelu bodźce-reakcja.

* B.F. Skinner rozszerzył ideę behawioryzmu poprzez opisanie nowego typu zachowań - zachowanie spraczone. Zachowania są kształtowane przez konsekwencje, jakie po nich następują. Zachowania prowadzące do pozytywnych rezultatów (wzmocnienia) są powtarzane, a te, które skutkują negatywnymi konsekwencjami (kara) lub ich brakiem (wygaszenie), są eliminowane.

* Kluczowym momentem były opublikowane w 1968 r. artykuły "Wzrost skutecznych wariantów analizy behawioryzmu stosowanego" przez Donaalda M. Baera, Mortimera M. Wolf i Todda R. Risley'a. Artykuł ten zdefiniował siedem wymiarów SAZ (m.in. stosowana, behawioralna, analityczna, technologiczna, efektywna, generalizacja, koncepcyjnie systematyczna) i do dziś jest kamieniem milowym w tej dziedzinie.

* C.B. Foster (1961.) wykorzystał zasady terapii behawioralnej do terapii dzieci z autyzmem, a L. Lovaas opracował wraz ze swoim zespołem programy terapeutyczne. W swoich badaniach udowodnił wysoką efektywność terapii behawioralnej. Podstawowym celem terapeutycznym jest kształtowanie u dziecka jak największej liczby zachowań adaptacyjnych, które rozwijają niezależność i umożliwiają efektywne funkcjonowanie w środowisku. Również zmniejszenie zachowań szkodliwych proces nauki oraz utrzymywanie efektów w terapii w czasie. Motywuje staje się zastosowanie takich metod i technik jak: systemy motywacyjne, kształtowanie, generalizacja, uczenie w odrębnych próbach, naucezanie incydentalne, plany aktywności.

2. Zachowania trudne - przyczyny

Jak rozumieć zachowania trudne??

Gdy pojawia się w określonych sytuacjach, trwa określony czas i utrudnia funkcjonowanie dziecka i nauczyciela.

PROBLEM Z KOMUNIKACJĄ (brak mowy, opóźnienia rozwoju mowy, echolalia),

PROBLEM Z CIEKAWIENIEM NA SOJĄ KOLEJ

WSPÓŁPRACA

Problemy z generalizacją - skutkujące problemami z zastosowaniem wyuczonych form zachowań w innych, podobnych sytuacjach.

Problem z motywacją wewnętrzzną - zazwyczaj dziecko nie odczuwa potrzeby zmiany swoich zachowań lub wykastalcenia nowych.

Zaburzenia systemu językowego - które sprawiają, że instrukcje i odpowiedzi werbalne mogą okazać się mało skuteczne.

Inne widzenie świata - powodujące np. skupianie się na szczegółach, nietypowe zainteresowania i nierozważanie uwagi na lotnie, z punktu widzenia osób neurotypowych sygnały czy zasady.

Problemy sensoryczne - prowadzące do nieprawidłowego przetwarzania bodźców.

3. Kształtowanie prawidłowych zachowań, eliminowanie zachowań niepożądanych. Konsekwencje zachowań

Osoby bez problemów uczą się przez obserwację (posiadają zdolność generalizacji, potrzebą sprawnie się komunikować (w tym zwracając uwagę na pozawerbalne aspekty komunikacji) - lepiej lub gorzej reagują sobie wśród ludzi. Zazwyczaj uczymy się na błędach, potrafimy przewidzieć i wypracować wnioski, ale również zadaniem pytania i dociekanie odpowiedzi. Względnie wymienionych wyżej narzędzi nie jest dostępną dla osób autystycznych.

Najważniejsza w planowaniu terapii dziecka z autyzmem jest znajomość norm rozwojowych i rozumienie, że cele, metody i środki nie muszą odzwierciedlać poziomu funkcjonowania, ale zająć

